

# GÉRONTOPÔLE

NOUVELLE-AQUITAINE

Extrait de la publication

## S'inspirer de l'Europe : des bonnes pratiques européennes pour le bien vieillir

publiée en septembre 2023

### Mirada Activa

*Participation sociale  
et solidarité*

Pour retrouver la version complète, cliquez ici

Contact : [j-vas@gerontopole-na.fr](mailto:j-vas@gerontopole-na.fr)



# Mirada Activa

## Identification des situations de solitude et de fragilité sociale



*Entretien mené en juin 2023 par le Gêrontopôle Nouvelle-Aquitaine avec Marian Pérez de Albéniz, Cheffe du département des associations et des personnes âgées au Conseil municipal de Bilbao*



© Mairie de Bilbao, 2018

### ★ NOM DU PROJET

Mirada Activa

### ★ COURTE DESCRIPTION

Mirada Activa est un **programme municipal préventif** qui implique les **citoyens et les agents socio-économiques** (entreprises, associations, etc.) dans la **détection des situations de fragilité sociale et de solitude parmi les personnes âgées de la ville**, dans le but d'activer les **plans d'intervention sociale** des services sociaux municipaux.

### ★ PAYS D'ORIGINE

Espagne



### ★ PORTEUR DE PROJET

Département de l'action sociale du conseil municipal de la mairie de Bilbao

### ★ ACTEURS ET PARTENAIRES

Groupe SSI – Services Sociaux Intégrés  
(société coopérative)

Le Fonds social de la banque « la Caixa »  
Associations de personnes âgées

### ★ DATE

Décembre 2013 – Aujourd'hui

### ★ THÉMATIQUE

Participation sociale et solidarité

### ★ PRINCIPAUX BÉNÉFICIAIRES DE LA PRATIQUE

Le projet est à destination des **personnes âgées en situation de vulnérabilité sociale et de fragilité** (vivant seules, isolées, victimes d'abus, pauvres, en perte d'autonomie, etc.) résidant dans la ville de Bilbao.

### ★ TERRITOIRE D'APPLICATION

Ville de Bilbao (Espagne)

### ★ DÉCOUVERT DANS LE PROJET EUROPÉEN

NEXT-CARE (2022 -)



## Origines

En plus du **vieillessement progressif** de la population, le phénomène des personnes âgées qui souffrent de **solitude** et qui rencontrent des difficultés à **subvenir à leurs besoins de base** se développe. L'**isolement** et de l'**abandon** qui peuvent en résulter sont des faits qui ne sont pas toujours visibles et qui **doivent être identifiés** afin de mener à bien le travail de prévention nécessaire auprès des services sociaux municipaux. C'est dans cet objectif qu'est né le projet **Mirada Activa** en 2013 à Bilbao avec pour mission d'**impliquer les associations de personnes âgées de la ville dans la détection et le signalement des situations de solitude et de fragilité sociale.**

### Problème abordé :

- ➔ **Le vieillissement de la population** et le nombre croissant de **personnes âgées vivant seules** (en particulier les femmes)

## Contexte

### Contexte démographique<sup>2</sup>



#### Pays basque (2020) :

- Population : 2,2 millions
- Part des 65 ans et plus : 23 %

#### Bizkaia (2020) :

- Population : 1,1 millions
- Part des 65 ans et plus : 23 %

### Contexte politique



### Contexte politique du système de santé de la province de Bizkaia et du Pays basque :

**Une structure politique complexe :** En Euskadi (Pays basque), les pouvoirs sont **répartis entre différents niveaux administratifs**. Chaque niveau a des compétences spécifiques dans le domaine de la santé et des services sociaux. Le Pays basque est doté d'un gouvernement autonome, responsable de la prise de décisions politiques concernant les affaires internes de la région, y compris la santé.

- **Responsabilités de l'État espagnol :**  
Le gouvernement central espagnol est responsable des politiques nationales de santé, des normes et de la réglementation générale du système de santé dans tout le pays.
- **Responsabilités du gouvernement basque :**  
Le gouvernement basque est responsable des compétences en matière de santé dans la région. Il élabore des politiques de santé spécifiques aux besoins du Pays basque et alloue les ressources pour les services de santé régionaux. Il gère Osakidetza, qui est l'organisation publique chargée de fournir des services de santé dans le Pays basque.
- **Compétences du Conseil provincial de Bizkaia :**  
Le Conseil provincial de Bizkaia s'occupe des services sociaux secondaires, tels que les résidences pour personnes âgées et les centres de jour.
- **Services municipaux :**  
Les municipalités, représentées par les mairies, offrent des services aux personnes en situation de vulnérabilité, de fragilité ou de dépendance. Parmi eux, les services d'aide à domicile (SAD) se distinguent en matière de soins de longue durée à domicile.

<sup>2</sup> Eurostat, population 2020

## Contexte réglementaire du système de santé de la province de Bizkaia et du Pays basque :

### ● **Législation sanitaire :**

Il existe une législation sanitaire dans la région, qui comprend les trois territoires : Gipuzkoa, Bizkaia et Álava. Cette législation régit les politiques et les pratiques en matière de santé dans l'ensemble du Pays basque. Il y a par exemple le 2<sup>e</sup> Plan Stratégique de Services Sociaux du Pays basque ainsi que la Stratégie Socio-Santé d'Euskadi ou le Plan de Santé d'Euskadi 2030.

### ● **Statut d'autonomie :**

Le Pays basque dispose de son propre statut d'autonomie, qui lui confère des pouvoirs spécifiques par rapport aux autres communautés autonomes espagnoles. Grâce à ce statut, le Pays basque bénéficie d'une plus grande autonomie de gestion de ses affaires internes, y compris dans le domaine de la santé.

### ● **Engagement envers le vieillissement actif :**

Le Pays basque montre un fort engagement pour le vieillissement actif et a développé des plans stratégiques pour soutenir cette approche. Des investissements importants sont réalisés pour développer des projets innovants visant à promouvoir le bien-être des personnes âgées.

## Parmi les services et offres pour personnes âgées lancés par le Conseil provincial de Bizkaia :

- De plus en plus d'organismes publics se créent afin de créer des écosystèmes, présenter de bonnes pratiques et même financer des projets basés sur les technologies :

#### ➔ **Le Nagusi Intelligence Center**

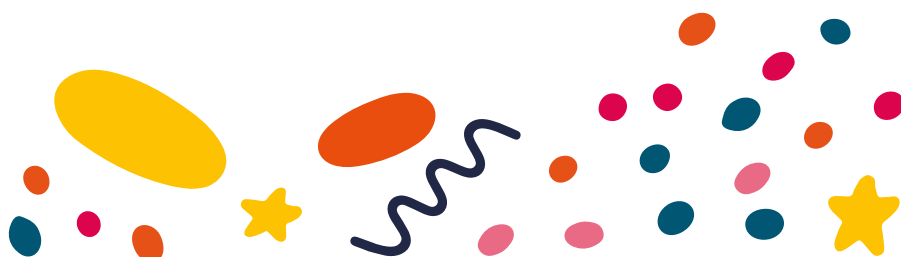
**En savoir +**

Objectif : C'est un espace de co-working pour la **promotion de l'activité économique autour du vieillissement** (Silver Economie), de la santé et des soins de longue durée. Il a été conçu pour le développement de projets d'entrepreneuriat et d'innovation avec d'autres entrepreneurs et start-ups avant les mêmes objectifs.

#### ➔ **EtxeTIC**

**En savoir +**

Objectif : C'est un service d'accompagnement gratuit pour les soins à domicile à destination des personnes en situations de dépendance et de leurs soignants grâce à des dispositifs technologiques. Il offre un **soutien en personne** (au centre même) et **depuis le domicile** mais aussi des **actions de formation** spécifiques.





## Objectifs

L'objectif général est la **détection des situations de solitude et de détresse** chez les personnes âgées pour **agir le plus tôt possible** et **prévenir leurs éventuels effets négatifs**.

Mais aussi:

- La **création d'un réseau actif** composé de personnes âgées, d'entités publiques et privées ainsi que du grand public.
- La **réponse aux besoins et aux attentes des personnes** présentant différents niveaux de fragilité relationnelle et fonctionnelle, en les plaçant au centre du programme.
- La **proposition d'une offre intégrée et dynamique**, basée sur différents programmes municipaux et autres et sur l'expérimentation de services sociaux de proximité visant à répondre à ces besoins.
- L'**intégration de la technologie numérique** pour augmenter l'impact de l'intervention sociale et le développement des compétences numériques chez les personnes âgées.

## Étapes de mise en œuvre

### 1 Première étape (2013-2014)

Identification des personnes âgées de Bilbao qui sont seules et/ou dans d'autres situations de fragilité sociale grâce à un réseau actif de personnes âgées avec la création « d'antennes sociales »

### 2 Deuxième étape (2015-2016)

Extension du réseau d'antennes aux entités et associations qui travaillent avec le groupe de personnes âgées et au grand public

### 3 Troisième étape (2017)

Renforcement des efforts pour lutter contre la solitude: **visites aux domiciles des personnes âgées, réunions d'information et des espaces de cafés collectifs**

### 4 Quatrième étape (2018-2019)

Expérience pilote qui propose aux personnes âgées identifiées comme vulnérables un parcours d'insertion sociale basé sur un réseau actif de relations autonomes et amicales, auquel participent également des professionnels des services municipaux d'insertion sociale et des bénévoles d'entités sociales

### 5 Cinquième étape (2020-Aujourd'hui)

Mirada Activa Berria et le renforcement de l'accompagnement et des activités pour les personnes âgées





## Description détaillée

### Première étape (2013-2014)

#### Identification des personnes âgées de Bilbao qui sont seules et/ou dans d'autres situations de fragilité sociale grâce à un réseau actif de personnes âgées

Parmi les actions :



**La création d'un groupe de travail** composé du conseil municipal, de représentants des personnes âgées de la ville et des bénévoles d'associations de personnes âgées

- **Objectif:** chercher à savoir quelles étaient les préoccupations des personnes âgées de la ville et leurs besoins.
- **Deux thèmes ont émergé:** le thème de la **solitude** et le thème du **bénévolat**.

➔ Ils se sont rendu compte qu'il était **nécessaire d'identifier les personnes âgées qui ont besoin d'aide** au sein de Bilbao.



**L'organisation d'une réunion d'information** à destination des associations des personnes âgées pour les informer sur des objectifs et fonctionnement du projet. C'est le lancement du projet « Mirada Activa de Mayores<sup>3</sup> » en collaboration avec les associations.

➔ **32 associations de personnes âgées y ont participé**, avec un total de **64 personnes bénévoles**.



**La mobilisation d'un réseau de bénévoles de personnes âgées** appartenant aux réseaux associatifs pour jouer le rôle « **d'antennes sociales** ». Les antennes sociales rassemblent des personnes agissant comme des figures de référence dans l'identification des situations de solitude et de fragilité des personnes âgées.



**La formation des antennes sociales** réalisée par le Groupe SSI.

- **Objectif:** **montrer les différentes tâches à réaliser** en tant que personnes référentes de leur association (délimitation du rôle des antenne, explication de l'outil de collecte d'informations, etc.)
- **Durée: 8 heures**
- **Après la formation: 11 journées de suivi** (22 heures au total) réalisées avec les **73 antennes sociales** pour répondre à leurs questions, leurs doutes et ne pas oublier l'objectif final

➔ Repérage de **232 personnes** sans contact avec les services sociaux de base

<sup>3</sup> « Mayores » signifie « personnes âgées » en espagnol



La méthode utilisée



## Deuxième étape (2015-2016)

### Extension du réseau d'antennes aux entités et associations qui travaillent avec le groupe de personnes âgées et au grand public

Parmi les actions :

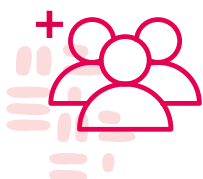


**L'ouverture de la participation à d'autres agents socio-économiques liés aux personnes âgées** (entreprises, entités financières, la Croix-Rouge, entités fournissant des services aux personnes âgées ou organismes bénévoles) afin de consolider le réseau d'antennes sociales. La méthode utilisée était similaire à celle de la première étape.

➔ Ce réseau était composé de **17 entités**.



**L'organisation d'une réunion d'information** à destination des différentes entités socio-économiques sur les objectifs et le fonctionnement du projet.



**L'ouverture de la participation au projet au grand public**, qui pouvait lui aussi disposer de précieuses informations. Dans ce cas, aucun engagement formel n'a été requis, aucune formation n'a été dispensée et l'information a été transmise par le biais du Service Communal des Urgences Sociales.



**Le changement du nom du projet** de «Mirada Activa de Mayores» à «Mirada Activa» à la suite de l'inclusion d'autres entités et associations ainsi que des citoyens de Bilbao et non plus seulement les personnes âgées.

➔ Cependant, en raison d'un manque d'implication, **l'ouverture à d'autres agents socio-économiques n'a pas fonctionné**.

## Troisième étape (2017)

### Renforcement des efforts pour lutter contre la solitude: visites aux domiciles des personnes âgées, réunions d'information et des espaces de cafés collectifs

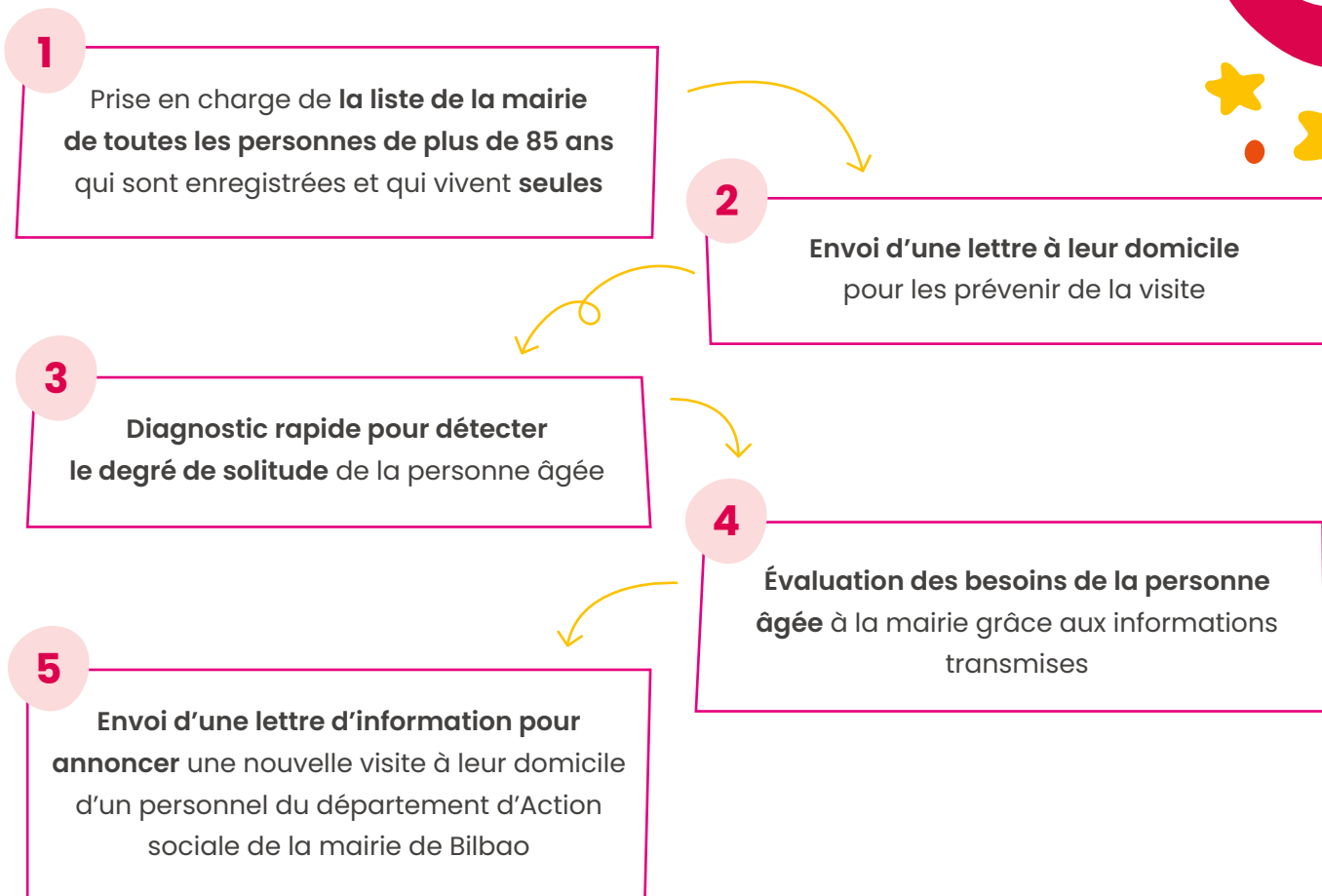


Parmi les actions :

Mise en place de **visites à domicile chez les personnes de plus de 85 ans qui vivent seules** avec l'aide de **29 enquêteurs**



La méthode utilisée



Mise en place de **réunions d'information**

- **Objectif:** expliquer le travail des travailleurs sociaux et de l'aide qu'ils pouvaient leur apporter

- ➔ **11 réunions d'information** ont eu lieu avec des personnes de plus de 80 ans, auxquelles ont participé **2 travailleurs sociaux**.
- ➔ Ces réunions **n'ont pas été concluantes** car les personnes âgées ne venaient pas à celles-ci. Les discussions de cette manière n'étaient pas une bonne méthode de travail.



Mise en place d'une **campagne d'information** gérée par les associations de personnes âgées et destinée aux adhérents, pour les inciter à s'impliquer dans le programme.

- ➔ Au total, ce sont **60% des associations qui ont participé activement** à cette action de diffusion et de sensibilisation à l'initiative.



## Quatrième étape (2018-2019)

Expérience pilote qui propose aux personnes âgées identifiées comme vulnérables un parcours d'insertion sociale basé sur un réseau actif de relations autonomes et amicales, auquel participent également des professionnels des services municipaux d'insertion sociale et des bénévoles d'entités sociales

Parmi les actions:

Mise en place d'espaces de cafés collectifs dans 3 quartiers de Bilbao



- **Objectif:** atténuer la fragilité, l'isolement social et la solitude des personnes identifiées et promouvoir des liens stables de voisinage
- Dans ces cafés, les personnes âgées seules se réunissaient **une fois par semaine** et le café était un prétexte. Elles y passaient du temps pour **rencontrer d'autres personnes** et découvrir ce qu'il y avait dans leur quartier afin de faire des **activités** ou de **socialiser**.
- Des professionnels de l'insertion et du volontariat participaient à l'initiative.

➔ Le projet pilote de création de «réseaux actifs de relations autonomes et amicales» comptait **30 personnes âgées comme bénéficiaires**.

## Cinquième étape (2020-Aujourd'hui)

Mirada Activa Berria et le renforcement de l'accompagnement et des activités pour les personnes âgées

Parmi les nouvelles actions de Mirada Activa Berria:

### La création d'un service de participation communautaire



- Il s'agit d'un **service de soins de proximité** conçu en termes de prévention et de promotion qui s'adresse aux personnes de plus de 65 ans qui ont besoin de soutien pour garantir leur **qualité de vie**. Il est assuré par une **équipe pluridisciplinaire** qui intervient de manière intégrée dans deux domaines d'activité:

➔ **L'entretien du domicile:** réalisation de tâches au domicile de la personne visant à améliorer la sécurité, la propreté, la fonctionnalité et l'équipement domestique.

➔ **L'intégration communautaire:** orientation, prescription et coordination des ressources et services dont l'utilisateur peut avoir besoin avec un **intégrateur social**. Cette personne se rend dans les différents foyers et réalise des **diagnostics de fragilité**. En fonction des besoins, un **accompagnement individualisé** peut se mettre en place pour certaines personnes pour aller petit à petit vers la **sortie de leur isolement**. Ce service est fourni temporairement pour une durée de **6 mois à 1 an maximum**. Actuellement, entre **70 et 100 visites à domicile** ont été effectuées.



### La continuité du service d'identification des personnes âgées en situation de fragilité

- Il s'agit de la **détection des cas de fragilité sociale et de solitude** à travers les antennes sociales.



### L'installation d'un programme loisirs et culture

- Objectif: promouvoir des **espaces** permettant de construire un **tissu relationnel** à travers une **offre de loisirs collectifs et de sorties culturelles** ainsi que d'autres propositions suggérées par les seniors.



### Nagusi Kafegunean – Les cafés collectifs

- Objectif: promouvoir des **espaces** favorisant la construction de **tissu relationnel** à travers des **cafés collectifs pour personnes âgées**
- Durée: L'accompagnement des personnes âgées par un travailleur social dans le café dure **1 an**.
- Organisation: La mairie a décidé d'organiser **deux cafés le même jour**, au même endroit et à la même heure. Un **café officiel** est ainsi coordonné par un animateur et un **café informel** est mis en place pour les personnes qui ont déjà eu cet accompagnement et afin qu'elles puissent continuer à se voir.

- ➔ C'est devenu au fur et à mesure des années un **lieu de rencontre et d'amitié** ainsi qu'un **pilier important** du programme.



### L'acquisition de compétences numériques

- Mise en place d'un service au sein du conseil municipal dans lequel les personnes âgées peuvent obtenir de **l'aide et des conseils pour résoudre leurs problèmes numériques** et les aider à **surmonter leurs doutes**.
- Objectif: **améliorer les compétences numériques des personnes âgées et leur apprendre à savoir utiliser un téléphone portable de la manière la plus simple possible**.

- ➔ Grâce à ce processus, il est prévu qu'elles puissent **établir des contacts**. Une formation a par exemple été réalisée sur l'utilisation de WhatsApp.



## Ressources

### Ressources financières



- **Groupe SSI** (principale source de financement)
- **Fonds propres de la mairie de Bilbao**
- **Fonds européens**

#### ★ Repère en 2022:

Le **total des dépenses pour le programme Mirada Activa à Bilbao** a été de **264 000€**, dont le maintien des antennes sociales qui a été de 7 000€, les visites à domicile et les propositions de services qui ont été de 73 500€ et les espaces de cafés collectifs pour 28 500€.

### Ressources humaines



- **Associations de personnes âgées** de Bilbao
- **Groupe SSI** (enquêteurs, travailleurs sociaux, formateurs, intégrateurs sociaux)
- **Département d'action sociale** de la mairie de Bilbao
- **Entités publiques, sociales et économiques**

#### ★ Repère en 2022<sup>4</sup>:

- 1 coordinateur de projet (à 50%)
- 1 contrôleur de projet (à 40%)
- 4 intégrateurs sociaux (à 100%)
- 1 intégrateur social (à 70%)
- 2 assistants de maintenance (à 100%)
- 5 enquêteurs (à 100%)

### Ressources technologiques



- **Programme informatique type CRM** permettant un suivi des personnes âgées signalées

<sup>4</sup> Informe 2022, Mirada Activa Berria, 19/01/2023



## Résultats et impact

- La **création d'un réseau d'antenne sociales**, qui a permis à Mirada Activa grâce aux informations recueillies, de devenir un **outil stratégique pour les services sociaux municipaux afin d'accéder à une partie du secteur** des personnes âgées et de **développer des mesures appropriées** et ainsi réaliser un **travail informatif et de prévention plus précis**.
- L'**augmentation des dossiers ouverts par les services sociaux** pour les personnes âgées  
L'inclusion sociale et l'égalité dans la prestation de services publics.
- La **mobilisation des associations** de personnes âgées de la ville et des **citoyens**.
- La **détection d'un grand nombre de situations de solitude** chez les personnes âgées: jusqu'en 2018 et à Bilbao, le programme avait permis d'identifier **362 personnes âgées en situation de vulnérabilité**.
- L'**augmentation du nombre d'espaces de cafés collectifs** disponibles avec un total de **12** en 2022 ainsi que **202 personnes** qui s'y y sont rendues activement cette année-là à Bilbao.
- Un **engagement fort** pendant la **pandémie** de covid avec un total de **30 000 appels** téléphoniques à des personnes de plus de 65 ans vivant à Bilbao ont été passés et **244 personnes âgées qui ont été détectées par les services sociaux** alors qu'elles se trouvaient dans une situation possible de fragilité sociale, toutes faisant l'objet d'un suivi.
- Le **développement du programme** à Donosti-San Sebastián, une autre ville du Pays basque avec 23 associations de personnes âgées et l'accompagnement d'un professionnel, ainsi que l'extension possible à d'autres municipalités de la province de Bizkaia.

### La méthode d'évaluation des résultats utilisée :

Pour évaluer les résultats du projet, une méthode basée sur une **évaluation quantitative** a été mise en place :

#### La méthode portait sur :

- L'**évaluation continue** avec une **périodicité déterminée** tout au long du processus, à laquelle ont participé le secteur d'action sociale de la mairie, les associations de personnes âgées et le personnel technique du Groupe SSI
- La **préparation du rapport technique final** des conclusions sur la réalisation des objectifs élaborés par le Groupe SSI
- La **restitution systématique des résultats aux associations de personnes âgées et au grand public**
- La **restitution des résultats à la zone d'action sociale** de la municipalité de Bilbao  
La **mise en œuvre d'actions correctives** basées sur les résultats obtenus et les besoins apparus au cours du développement de l'initiative



## Retour et transfert d'expériences

### Facteurs clés de succès



Pour que le projet Mirada Activa fonctionne, il faut :

- La **participation centrale des personnes âgées** tout au long du projet
- Un **engagement et un soutien conséquent** des **bénévoles** et des **pouvoirs publics** municipaux et régionaux
- Le **respect de la confidentialité** des données des personnes âgées
- La connaissance et l'identification des **facteurs qui influent sur la solitude et l'isolement social** du territoire concerné

### Obstacles et difficultés rencontrés



- La **réticence des personnes âgées** à l'idée de rentrer dans leur **domicile**
- Le manque d'**implication sociale** de la part des différentes entités dans la détection des situations de fragilité sociale
- L'**intégration des interventions existantes sur le territoire en relation avec la solitude** pour obtenir un plus grand impact
- La **délimitation** et le **traitement du concept de solitude**, en raison de la subjectivité que ce terme implique
- La **stigmatisation** des personnes âgées en liant la solitude à l'échec, qui va affecter l'identification des situations de solitude
- L'**augmentation du vieillissement** de la population et des situations de **deuil**, qui résulte de nombreux problèmes de solitude et des personnes qui ne souhaitent plus rien faire ni sortir, en particulier depuis la crise du covid

## Potentiel de transfert et d'apprentissage



- Mirada Activa n'est **pas figée seulement au territoire basque** et c'est un **projet transférable dans tous types de villes** qui connaît des problématiques similaires, **qu'elles soient plus ou moins grandes et avec plus ou moins de budget**. Par exemple, sans financement, la mairie peut travailler avec les bénévoles des associations et ses propres ressources. Mais avec des financements, il est par exemple possible d'ajouter dans les cafés collectifs un coordinateur qui accompagne les personnes âgées.

« Je dis donc toujours que c'est un bon programme parce qu'il peut être réalisé avec ou sans argent. »

**Marian Pérez de Albéniz**, *Cheffe du département des associations et des personnes âgées au Conseil municipal de Bilbao*



- La **pratique a déjà été transférée** dans une autre ville : Donosti-San Sebastián.
- La quantité de **ressources nécessaires** à la réalisation du projet est relativement **faible et modulable**.

## Et après ? Futurs projets et prochaines étapes

- Le **développement du projet dans d'autres localités** de la province Bizkaia par le Groupe SSI qui fournit des services aux personnes âgées.
- Le **fonctionnement de manière autogérée des associations** de personnes âgées, qui ont été formées ou qui sont en cours de formation. Mirada Activa a en effet été conçue pour être une ressource durable.
- Le **changement du fonctionnement des accompagnements** réalisés par la mairie. Au lieu de réaliser des accompagnements individualisés de 6 mois pour lutter contre l'isolement, l'idée est d'identifier des besoins ou envies communes entre les personnes âgées (ateliers de mémoire, activités physiques...), puis de **créer des petits groupes** qui vont avoir un accompagnement commun et adapté pendant 6 mois, ou aussi longtemps qu'ils en ont besoin.

## En savoir plus



### Contact :

- **Marian Pérez de Albéniz** - *Cheffe du département des associations et des personnes âgées au Conseil municipal de Bilbao*  
[marian.albeniz@bilbao.eus](mailto:marian.albeniz@bilbao.eus)



### Site internet :

[www.bilbao.eus](http://www.bilbao.eus)

**SEPTEMBRE 2023**

**Coordination et rédaction:**

**Juliette Vas**, *Chargée de projets européens au Gérontopôle Nouvelle-Aquitaine*

**Contributions et relecture:**

**Laura Guérin**, *Responsable du pôle Europe au Gérontopôle Nouvelle-Aquitaine*

**Murielle Bouin**, *Directrice du Gérontopôle Nouvelle-Aquitaine*

**Contributions:**

*Nous tenons à remercier grandement tous les porteurs de projet pour leurs contributions à cette publication lors des entretiens menés. Le partage de leurs retours d'expériences a permis d'alimenter et d'approfondir chaque bonne pratique présentée dans ce document.*

**Alexandra Schmider**, *Cheffe d'unité adjointe au Développement des quartiers du ministère des Affaires sociales, de la Santé et de l'Intégration de Bade-Wurtemberg*

**Alvaro Garcia**, *Chercheur en gérontologie à la Fondation Matia*

**Ane Fullaondo Zabala**, *Directrice scientifique de l'institut de recherche en services de santé à Kronikgun*

**Batista Pelligrini**, *Bénévole de Saluta il tuo vicino*

**Brigita Dane**, *Cheffe de projet à Simbioza Genesis*

**Iñaki Artaza Artabe**, *Médecin gériatrique et Directeur de l'innovation, des systèmes de gestion et de l'évaluation du département des Politiques sociales au Conseil provincial d'Álava*

**Iñaki Bartolomé**, *PDG de Ideable Solutions*

**Lisa Bresil**, *Assistante sociale à la commune de Casarsa della Delizia*

**Maitane Irurieta**, *Assistante sociale à la mairie de Pasaia*

**Maje Karrera**, *Responsable du département des Services Sociaux à la mairie de Pasaia*

**Maren Wittek**, *Doctorante en Gérontologie et chargée de projets au ministère des Affaires sociales, de la Santé et de l'Intégration de Bade-Wurtemberg*

**Marian Pérez de Albéniz**, *Cheffe du département des associations et des personnes âgées au Conseil municipal de Bilbao*

**Michel Frijters**, *Chef de projet Summa dans le quartier*

**Rakel San Sebastian**, *Directrice générale d'Adinberri*

**Conception, graphisme:**

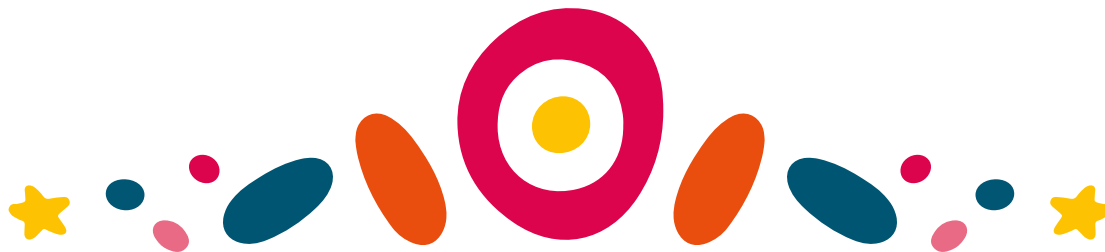
**Mélissa Encinas**, *Responsable Communication au Gérontopôle Nouvelle-Aquitaine*

**Jade Charles**, *Graphiste*

**Contact:**

[j-vas@gerontopole-na.fr](mailto:j-vas@gerontopole-na.fr)





**Vous êtes un professionnel engagé dans le bien vieillir et vous souhaitez découvrir de nouvelles initiatives à l'échelle européenne, améliorer vos pratiques ou bien élargir votre domaine d'action ?**

Le GÉrontopôle Nouvelle-Aquitaine vous invite à **plonger au cœur de bonnes pratiques** adoptées par nos voisins européens pour **relever les enjeux liés au vieillissement de la population**.

Ce document est une synthèse de **bonnes pratiques européennes pour le bien vieillir**, découvertes à l'occasion de notre participation dans différents projets européens, qui ont su démontrer des résultats positifs.

Il s'appuie sur des **entretiens approfondis** que nous avons menés avec les porteurs et parties prenantes de 9 initiatives. Vous pourrez prendre connaissance de leurs **témoignages** et des **éléments clés** pour découvrir en détail les différentes pratiques, de leur origine à leur impact.

Structurées autour de **4 thématiques** : Participation sociale et solidarité ; Santé et bien-être à domicile ; Santé et bien-être en établissement ; Politiques publiques de vieillissement actif, les pratiques se composent d'**exemples concrets** tels qu'un **modèle basque d'écosystème local de soins** ou encore une initiative allemande sur le **développement de quartiers adaptés à l'âge**.

Au-delà du partage d'approches innovantes dans le domaine du vieillissement, ce document vous éclaire sur les **principes fondamentaux relatifs à l'échange d'expériences et à la diffusion des bonnes pratiques**.

