

# GÉRONTOPÔLE

NOUVELLE-AQUITAINE

Extrait de la publication

## S'inspirer de l'Europe : des bonnes pratiques européennes pour le bien vieillir

publiée en septembre 2023

**Summa  
dans le quartier**  
*Participation sociale  
et solidarité*

Pour retrouver la version complète, cliquez ici

Contact : [j-vas@gerontopole-na.fr](mailto:j-vas@gerontopole-na.fr)



# Summa dans le quartier

Programme éducatif professionnel intergénérationnel



Entretien mené en juin 2023 par le Gêrontopôle Nouvelle-Aquitaine avec Michel Frijters, Chef de projet Summa dans le quartier



© Summa in the Buurt

## ★ NOM DU PROJET

Summa dans le quartier<sup>5</sup>

## ★ COURTE DESCRIPTION

Summa dans le quartier est un programme éducatif visant à **mettre en relation les personnes âgées avec les étudiants en formation professionnelle** dans le domaine de la santé. Ils disposent d'un espace commun d'apprentissage réaliste pour faire des activités, ils effectuent des visites à domicile et ils réalisent des projets avec des organisations locales du domaine social.

## ★ PAYS D'ORIGINE

Pays-Bas



## ★ PORTEUR DE PROJET

Summa College  
(école professionnelle secondaire)

## ★ ACTEURS ET PARTENAIRES

Province de Noord-Brabant  
Communes de Noord-Brabant  
Plus de 30 partenaires (médecins généralistes, centres de jeunesse, maisons de retraite, etc.)

## ★ DATE

2021 – Aujourd'hui

## ★ THÉMATIQUE

Participation sociale et solidarité

## ★ PRINCIPAUX BÉNÉFICIAIRES DE LA PRATIQUE

Le projet est à destination des **étudiants des écoles Summa College**, au bénéfice des **personnes âgées en situation de fragilité ou de dépendance** de la ville d'Eindhoven.

Summa College est un ensemble de **26 écoles publiques d'enseignement secondaire professionnel**, situé à Eindhoven et dans ses environs.

## ★ TERRITOIRE D'APPLICATION

Ville de Eindhoven et la province de Noord-Brabant (Pays-Bas)

## ★ DÉCOUVERT DANS LE PROJET EUROPÉEN

ITHACA (2017-2021) – Interreg Europe

<sup>5</sup> En néerlandais, le projet s'appelle «Summa in de Buurt»

## Origines

Summa dans le quartier est né à la suite de la **fusion de deux projets**: le projet « **040-Projects** » qui réalisait des projets dans tout Eindhoven dans le domaine social, terminé en 2020 et le projet « Lokaal+ » mis en valeur dans le projet européen ITHACA, terminé en 2021. Lokaal+ proposait des espaces communs permettant aux étudiants de Summa College d'acquérir une **expérience d'apprentissage en offrant des services pratiques à la population âgée** tels que des activités sociales, éducatives et récréatives. Lorsque ces deux projets ont pris fin, l'idée a été en 2021 de **combinaison des connaissances, des compétences et des expertises** des uns et des autres au sein de Summa dans le quartier.

Ainsi, Summa dans le quartier est parti du constat que la **population est de plus en plus vieillissante** et que de nombreuses personnes âgées souhaitent **rester chez elles**. Par conséquent, les futurs emplois des étudiants en soins professionnels seront au **domicile des personnes**.

C'est pourquoi Summa dans le quartier a créé **un environnement d'apprentissage réaliste pour les étudiants des programmes Care and Welfare** (Soins et bien-être) de **Summa College**, afin de **relier théorie et pratique**. Les étudiants offrent des services de soutien pratiques aux personnes âgées et à leurs aidants familiaux à domicile et dans le centre de rencontres pendant leur stage, afin d'acquérir les compétences dont ils ont besoin pour réussir leurs études supérieures ou leur futur travail.

La plus grande différence avec Lokaal+ où les étudiants faisaient tout à la place des personnes âgées est qu'ils voient désormais ce que les personnes âgées peuvent faire elles-mêmes et **ils co-crésent ensemble: l'accent est mis sur la collaboration**.

### Problèmes abordés :

- ➔ Le **manque de contact intergénérationnel**
- ➔ Le **manque de pratique** des étudiants en formation professionnelle
- ➔ Le **manque d'autonomie** des personnes âgées vivant à domicile
- ➔ La **solitude et l'isolement** des personnes âgées

## Contexte

### Contexte démographique<sup>6</sup>



#### Noord-Brabant (2020):

- Population: 2,5 millions
- Part des 65 ans et plus: 20%

#### Eindhoven (2020):

- Population: 279 860
- Part des 65 ans et plus: 18%

<sup>6</sup> Eurostat, population 2020

**Contexte politique****Contexte politique du système de santé de la province de Noord-Brabant:**

En termes de politique de santé, les Pays-Bas ont un **système de santé décentralisé**, où les responsabilités et les compétences **sont réparties entre le gouvernement national, les autorités régionales et locales.**

- **Responsabilités du gouvernement national:**

Le gouvernement national est responsable de la **formulation des politiques de santé globales et de la législation nationale**. Il met en place les lois telles que la **Loi sur les soins de santé de base et la Loi sur les soins de longue durée**, qui s'appliquent à l'ensemble du pays.

- **Services municipaux:**

Les municipalités jouent également un **rôle crucial dans la prestation des soins de santé de proximité et des services sociaux aux résidents locaux**. Elles sont **responsables de l'organisation des soins à domicile, de la fourniture de services de soutien et de la promotion du bien-être des personnes âgées au niveau local.**

- **Compétences du gouvernement régional de Noord-Brabant:**

Le gouvernement régional de Noord-Brabant, en tant qu'autorité provinciale, joue un rôle dans la **mise en œuvre des politiques de santé au niveau local**. Il travaille en **étroite collaboration avec les municipalités de la région** pour mettre en place des programmes de santé et de bien-être adaptés aux besoins spécifiques de la population locale, y compris les personnes âgées.

**Note**

Chaque région des Pays-Bas dispose d'un **tableau social** sur le site internet de la municipalité dans lequel il est possible de retrouver différents types d'informations.

**Exemple**

En cliquant sur «j'ai des problèmes mentaux», certaines organisations qui peuvent aider la personne vont apparaître et celle-ci peut facilement trouver un service qui répond à ses besoins. C'est le cas de **Summa dans le quartier** qui figure sur ce tableau.

**Objectifs**

L'objectif général est la **mise en relation des personnes âgées avec les étudiants en formation professionnelle dans le domaine de la santé**, afin de **donner aux étudiants la possibilité d'acquérir une expérience pratique** lors d'un stage ou de missions.

Mais aussi:

- **L'amélioration de l'autonomie et de la sociabilité des personnes âgées** afin de retarder l'entrée en établissements
- **L'amélioration de l'adaptation des services numériques** pour les personnes âgées, les aidants familiaux et les professionnels
- **Le développement et la mise en œuvre de services de santé intelligents** pour les entreprises locales impliquées
- **Un meilleur aperçu du futur marché du travail** pour les étudiants
- **L'amélioration de l'attractivité des métiers liés à l'âge**

## Description détaillée

### Les services proposés



Sous la direction de professionnels expérimentés, les **60 étudiants** des programmes Care and Welfare (Soins et bien-être) de Summa College ainsi que des bénévoles fournissent un certain nombre de services:

#### Centre de rencontres et d'activités:

Dans les locaux de **Willem de Rijkelaan**<sup>7</sup>, le programme dispose d'un **espace commun dans lequel des activités sont organisées**. C'est un lieu spécialement **équipé pour les personnes vulnérables** des quartiers autour du Genderpark (parc situé à Eindhoven), où les participants peuvent **se rencontrer, faire des activités et obtenir de l'aide** pour répondre à toutes sortes de questions.

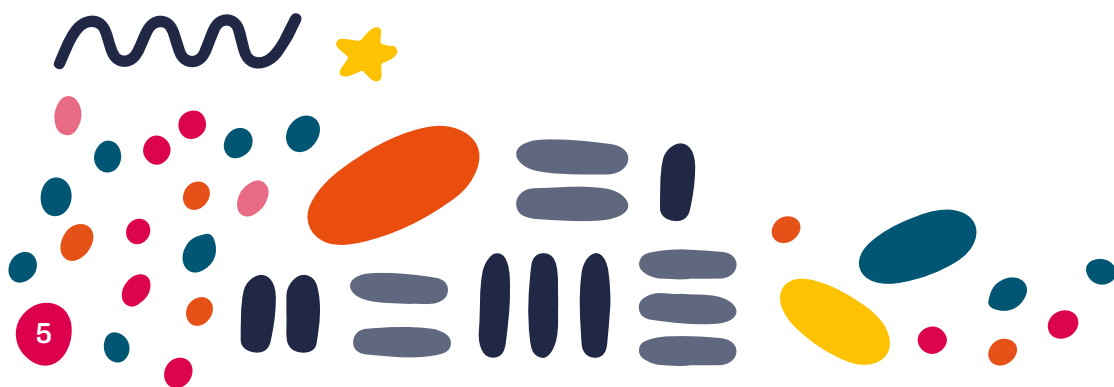
#### ✦ Exemple d'activités:

- Confection de bijoux, bricolage, jouer à des jeux de société, discuter, cuisiner, manger ensemble, répondre aux questions sur le smartphone ou la tablette de la personne âgée.

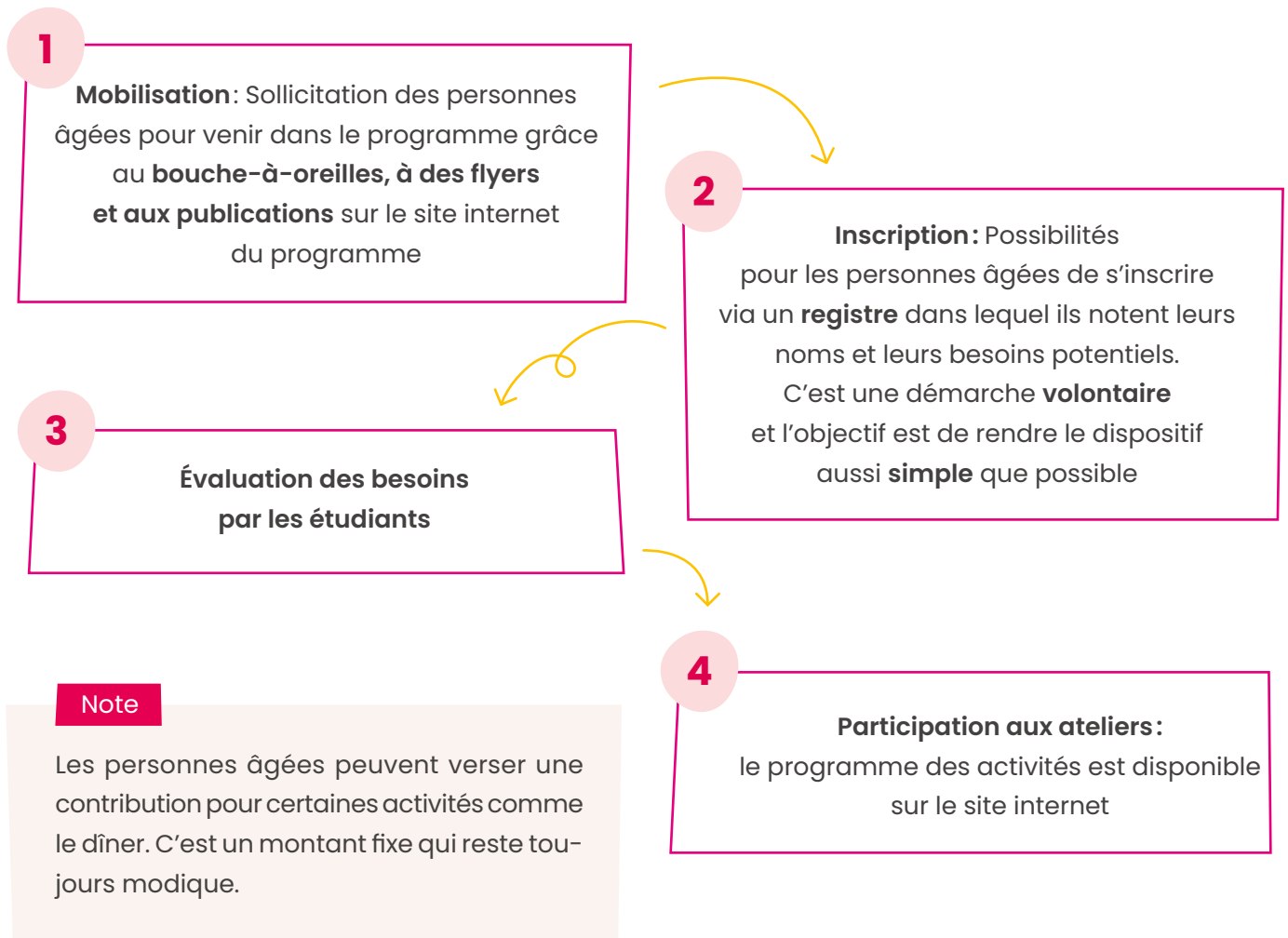
#### ✦ Les avantages:

- Les étudiants peuvent **aider les personnes âgées à relever divers défis pratiques** de la vie quotidienne.
- Les étudiants peuvent **apprendre à travailler dans le domaine des soins et de l'aide sociale**.
- Les personnes âgées peuvent **profiter d'une aide et d'une activité relaxante**.
- Des **conseils d'experts sont disponibles**, dans le cas où les étudiants ne parviennent pas à répondre à l'une des questions.
- Les **activités sont modulables** en fonction des besoins et l'accompagnement des étudiants est personnalisé.

<sup>7</sup> Willem de Rijkelaan est l'une des 26 écoles professionnelles de Summa College. Elle est située à Eindhoven.



## L'organisation des activités



## L'approche méthodique « Just being present<sup>8</sup> »

Cette approche repose sur le fait que l'étudiant ou l'employé va se concentrer d'abord sur la **relation avec la personne**, qui va être l'élément le plus important. Il s'agit par exemple **d'apprendre à se connaître, instaurer une confiance** entre les uns et les autres, de se demander quels sont les besoins, l'aide et le soutien nécessaire, ce que l'on peut faire pour **résoudre les problèmes**, etc. La durée de ce processus dépend de chaque participant.

### Visite à domicile:

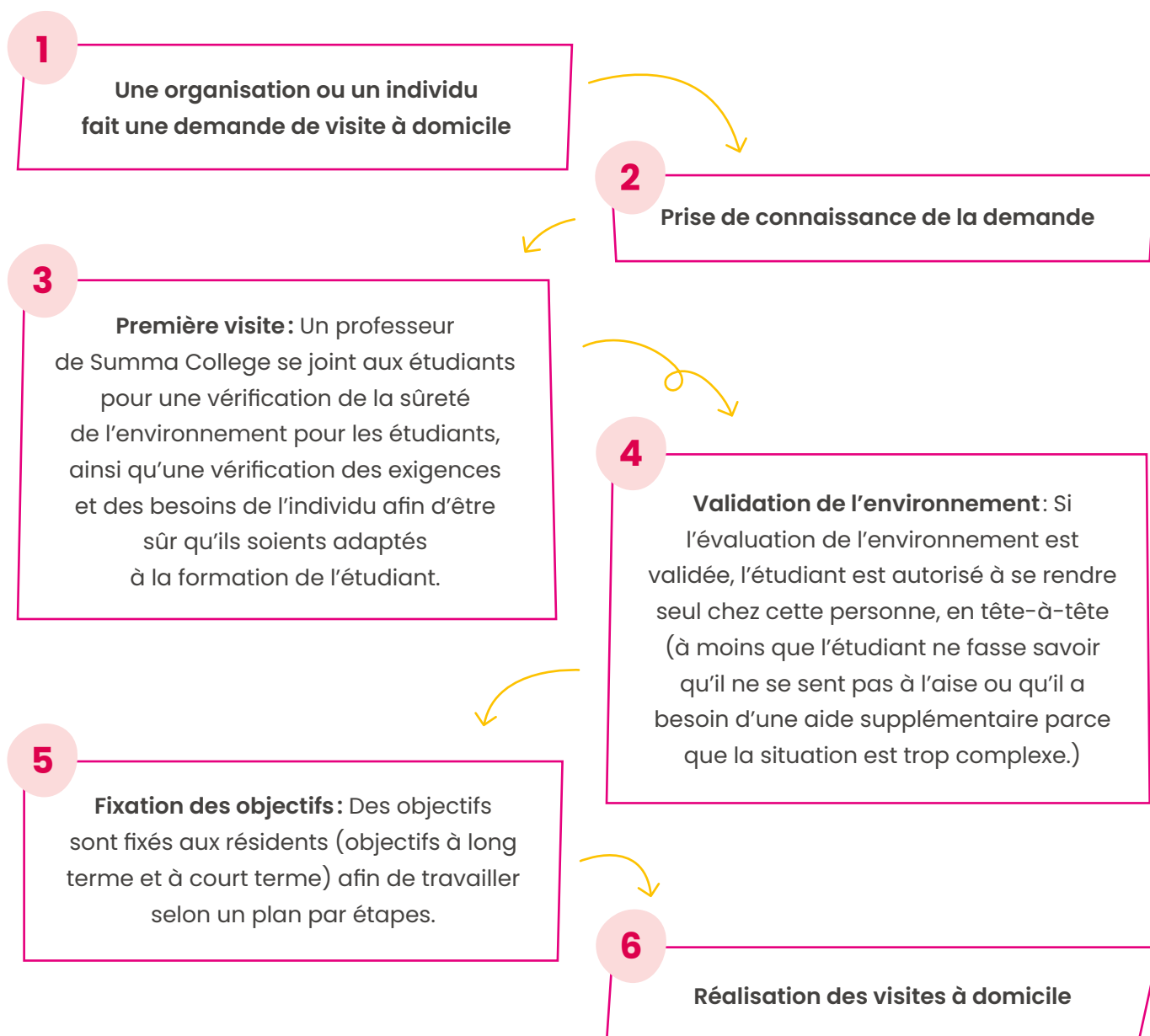
Les étudiants effectuent des **visites dans les maisons des résidents âgés**, qui sont seuls ou qui ont besoin d'aide pour accroître leur autonomie et gérer leur propre vie. C'est en collaboration avec WIJ Eindhoven<sup>9</sup>.

<sup>8</sup> Traduction: « Juste être présent »

<sup>9</sup> Programme de la municipalité d'Eindhoven afin d'aider les habitants qui ont besoin d'un soutien pour prendre et garder le contrôle de leur vie.



## L'organisation des visites à domicile



### Projets:

Summa dans le quartier collabore avec des **organisations** qui travaillent dans le **domaine social** et qui s'attaquent aux problèmes sociaux. Ils reçoivent des **missions d'une entité d'Eindhoven**, par exemple la **municipalité d'Eindhoven**, puis la mission est confiée et est réalisée par des étudiants.

#### ★ Les avantages:

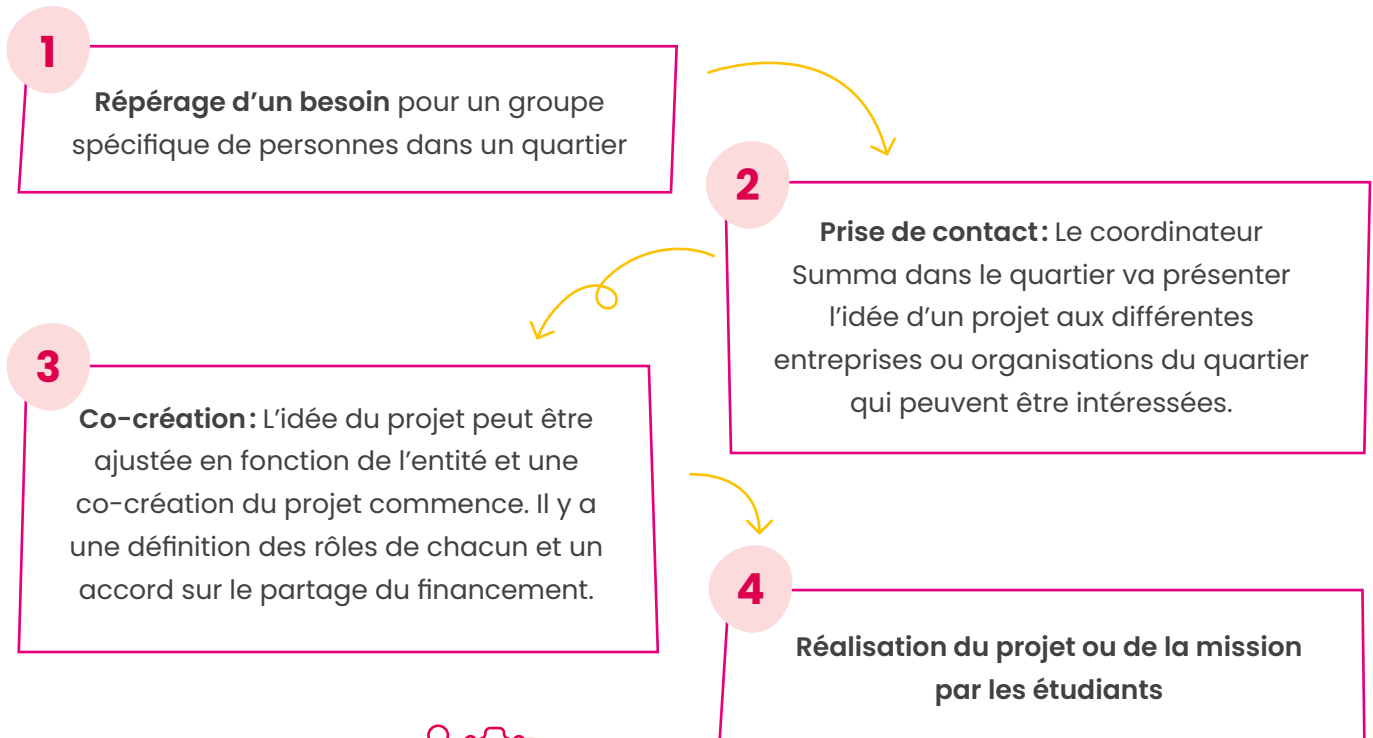
- Les étudiants peuvent **apprendre dans la pratique et en même temps contribuer à la société.**
- Les étudiants **développent leurs compétences en communication, sociales et entrepreneuriales.**
- Les **organismes sont aidés à répondre à leurs besoins à l'égard des résidents locaux.**

## Les organisations qui peuvent collaborer avec Summa dans le quartier

### ➔ Organisations d'Eindhoven actives dans le domaine social

- **Formelles** (municipalités, etc.)
- **Informelles** (organisations de quartier, comités de quartier)

## L'organisation des projets avec les organisations



## Les services proposés



Le programme Summa dans le quartier fonctionne comme un Living Lab<sup>10</sup> pour **tester, développer et mettre en œuvre des services de santé intelligents pour la population âgée.**

### Exemple

Dans le cadre des soins ou des activités pour les personnes âgées et les adultes, **certaines entreprises commerciales de la région qui développent des produits technologiques conçus pour aider les personnes âgées les amènent au sein des locaux du programme, afin que les étudiants puissent les tester avec les personnes âgées qui se rendent dans ces locaux.**

Les clients, les étudiants et les partenaires avec lesquels le programme travaille viennent dans leurs **locaux à Willem de Rijkelaan** parce que, d'un point de vue pratique, c'est un endroit particulièrement **propice pour rencontrer d'autres partenaires** et d'autres personnes. C'est ainsi que la plupart des nouvelles initiatives qu'ils lancent trouve leur origine dans les réunions qu'ils organisent.

<sup>10</sup> Les Living Labs sont des environnements de test et d'expérimentation réels qui favorisent la co-création et l'innovation ouverte parmi les principaux acteurs du modèle Quadruple Helix, à savoir: les citoyens, le gouvernement, l'industrie et le milieu universitaire. (ENOLL)



## Ressources

### Ressources financières



- **Fonds propres de Summa College** (financement des coûts de personnel)
- **Fonds propres des organisations partenaires**

#### ★ **Repère:**

Les projets sont financés par **Summa College** et les **différentes organisations en collaboration et co-création** (avec les municipalités, entreprises, etc.).

### Ressources humaines



- **Summa College** (professeurs, chefs de projets, étudiants)
- **Entités publiques, sociales et économiques** d'Eindhoven et de ses environs

#### ★ **Repère au Summa College:**

- **60 étudiants** des programmes Care and Welfare (Soins et bien-être)
- **1 superviseur du service « Centre de rencontres et d'activités »**
- **1 coordinateur de Summa dans le quartier**
- **1 chef de projet du service « Visite à domicile »**
- **1 chef de projet du service « Centre de rencontres et d'activités »**
- **3 chefs de projet du service « Projets »**

### Ressources matérielles



- **Un local** (Willem de Rijkelaan)



## Résultats et impact

- L'autonomie et l'augmentation de l'activité des personnes âgées
- L'amélioration de la compréhension mutuelle entre les personnes âgées et les étudiants
- L'augmentation du nombre de personnes âgées dans le programme (30 personnes âgées participent chaque semaine)
- Le soutien ressenti par les aidants familiaux en partageant leurs expériences avec d'autres aidants
- L'amélioration des connaissances, de la confiance et de l'autoréflexion des étudiants

« Nous n'avons pas de preuves chiffrées pour les personnes âgées. Mais parce que vous avez construit cette relation, vous remarquez et vous voyez et ils disent à nos étudiants qu'ils sont plus heureux ou moins seuls parce qu'ils sont ici pour jouer à des jeux de société ou pour se faire coiffer, ce genre de choses. En ce sens, nous recevons un retour d'information sur les activités que nous proposons et qui répondent à leur solitude ou à d'autres besoins... ».

**Michel Frijters**, Chef de projet Summa dans le quartier



### La méthode d'évaluation des résultats utilisée :

Une évaluation des résultats est réalisée **chaque jour**, que ce soit avec les **collègues** qui travaillent à Summa dans le quartier, les **personnes âgées** ou avec les **organisations** avec lesquelles ils collaborent afin de voir ce qu'ils ressentent, le **type de retour qu'ils peuvent donner et comment améliorer le service pour la prochaine fois**. Plus particulièrement, après chaque atelier, ils procèdent à une évaluation avec les personnes âgées et les étudiants sur la base d'un **questionnaire** avec une **série de questions**.

Par ailleurs, l'**évaluation des étudiants** est également réalisée (note de leur stage). L'évaluation des résultats est ainsi **permanente**.



## Retour et transfert d'expériences

### Facteurs clés de succès



Pour que le projet Summa dans le quartier fonctionne, il faut :

- **L'établissement d'un réseau d'organisations** (entreprises de TIC<sup>1</sup>, prestataires de soins de santé, autorités locales) **qui souhaitent s'investir avec les étudiants.**
- **Une co-création entre les organisations et les étudiants** : les professeurs ne se contentent pas de parler de la manière dont les choses devraient être faites mais laissent les étudiants **faire et expérimenter pareux-mêmes**. Les **organisations vont également en tirer des enseignements** et ils peuvent ensemble améliorer le dispositif dans le cadre de cette co-création.
- **L'interaction entre le système éducatif et les différentes organisations** publiques et privées.
- **Un local qui puisse servir d'espace commun** facile d'accès pour les personnes âgées et les étudiants et qui soit **assez grand** pour les accueillir et faire des activités.

« Si vous voulez qu'un projet comme celui-ci réussisse, vous voulez que les **organisations se sentent impliquées** mais vous voulez aussi qu'elles **s'engagent** dans le projet. C'est pourquoi nous les faisons venir ici [dans les locaux]. Elles peuvent **ainsi voir ce que nous faisons ici, le potentiel que nous avons à offrir** et cela crée le type d'engagement qu'ils sont prêts à investir dans ce projet. C'est là l'essentiel. »

**Michel Frijters**, Chef de projet Summa dans le quartier

<sup>1</sup> TIC : Technologies de l'Information et de la Communication



## Obstacles et difficultés rencontrées



- Le **changement de nom et d'organisation lors de la fusion** de Lokaal+ et 040-Projects qui a engendré une méconnaissance de Summa dans le quartier à ses débuts
- La **professionnalisation de certains étudiants** à leurs débuts qui ont rapidement beaucoup de responsabilités

## Potentiel de transfert et d'apprentissage



- Summa dans le quartier est un **projet transférable à d'autres territoires et à d'autres programmes éducatifs**, tant que le système d'apprentissage professionnel est développé sur le territoire.
- Le projet peut être **mis en place dans des municipalités** afin de soutenir les personnes âgées du quartier.

## Et après ? Futurs projets et prochaines étapes

- Summa dans le quartier est aujourd'hui à destination des étudiants à un niveau baccalauréat. Le souhait est désormais de le développer et l'élargir avec une université locale à un niveau de Licence.

## En savoir plus



### Contact :

- **Michel Frijters** - Chef de projet Summa dans le quartier  
[mem.frijters@summacollege.nl](mailto:mem.frijters@summacollege.nl)



### Site internet :

[www.summaindebuurt.nl](http://www.summaindebuurt.nl)



**SEPTEMBRE 2023**

**Coordination et rédaction:**

**Juliette Vas**, *Chargée de projets européens au Gérontopôle Nouvelle-Aquitaine*

**Contributions et relecture:**

**Laura Guérin**, *Responsable du pôle Europe au Gérontopôle Nouvelle-Aquitaine*

**Murielle Bouin**, *Directrice du Gérontopôle Nouvelle-Aquitaine*

**Contributions:**

*Nous tenons à remercier grandement tous les porteurs de projet pour leurs contributions à cette publication lors des entretiens menés. Le partage de leurs retours d'expériences a permis d'alimenter et d'approfondir chaque bonne pratique présentée dans ce document.*

**Alexandra Schmider**, *Cheffe d'unité adjointe au Développement des quartiers du ministère des Affaires sociales, de la Santé et de l'Intégration de Bade-Wurtemberg*

**Alvaro Garcia**, *Chercheur en gérontologie à la Fondation Matia*

**Ane Fullaondo Zabala**, *Directrice scientifique de l'institut de recherche en services de santé à Kronikgun*

**Batista Pelligrini**, *Bénévole de Saluta il tuo vicino*

**Brigita Dane**, *Cheffe de projet à Simbioza Genesis*

**Iñaki Artaza Artabe**, *Médecin gériatrique et Directeur de l'innovation, des systèmes de gestion et de l'évaluation du département des Politiques sociales au Conseil provincial d'Álava*

**Iñaki Bartolomé**, *PDG de Ideable Solutions*

**Lisa Bresil**, *Assistante sociale à la commune de Casarsa della Delizia*

**Maitane Irurieta**, *Assistante sociale à la mairie de Pasaia*

**Maje Karrera**, *Responsable du département des Services Sociaux à la mairie de Pasaia*

**Maren Wittek**, *Doctorante en Gérontologie et chargée de projets au ministère des Affaires sociales, de la Santé et de l'Intégration de Bade-Wurtemberg*

**Marian Pérez de Albéniz**, *Cheffe du département des associations et des personnes âgées au Conseil municipal de Bilbao*

**Michel Frijters**, *Chef de projet Summa dans le quartier*

**Rakel San Sebastian**, *Directrice générale d'Adinberri*

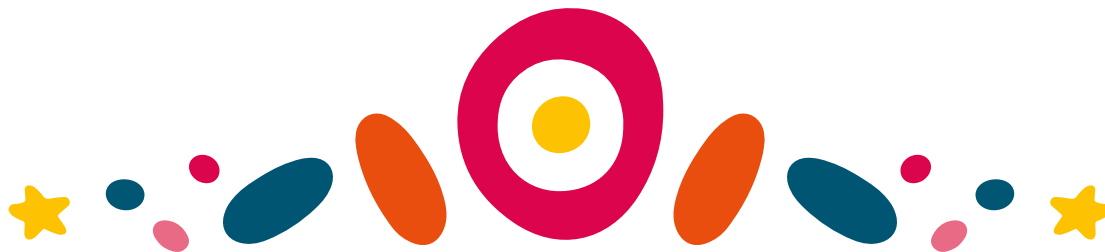
**Conception, graphisme:**

**Mélissa Encinas**, *Responsable Communication au Gérontopôle Nouvelle-Aquitaine*

**Jade Charles**, *Graphiste*

**Contact:**

[j-vas@gerontopole-na.fr](mailto:j-vas@gerontopole-na.fr)



**Vous êtes un professionnel engagé dans le bien vieillir et vous souhaitez découvrir de nouvelles initiatives à l'échelle européenne, améliorer vos pratiques ou bien élargir votre domaine d'action ?**

Le Gérontopôle Nouvelle-Aquitaine vous invite à **plonger au cœur de bonnes pratiques** adoptées par nos voisins européens pour **relever les enjeux liés au vieillissement de la population**.

Ce document est une synthèse de **bonnes pratiques européennes pour le bien vieillir**, découvertes à l'occasion de notre participation dans différents projets européens, qui ont su démontrer des résultats positifs.

Il s'appuie sur des **entretiens approfondis** que nous avons menés avec les porteurs et parties prenantes de 9 initiatives. Vous pourrez prendre connaissance de leurs **témoignages** et des **éléments clés** pour découvrir en détail les différentes pratiques, de leur origine à leur impact.

Structurées autour de **4 thématiques** : Participation sociale et solidarité ; Santé et bien-être à domicile ; Santé et bien-être en établissement ; Politiques publiques de vieillissement actif, les pratiques se composent d'**exemples concrets** tels qu'un **modèle basque d'écosystème local de soins** ou encore une initiative allemande sur le **développement de quartiers adaptés à l'âge**.

Au-delà du partage d'approches innovantes dans le domaine du vieillissement, ce document vous éclaire sur les **principes fondamentaux relatifs à l'échange d'expériences et à la diffusion des bonnes pratiques**.

